

العنوان:	دراسة الصعوبات المهارية لدي الطالبات في مقرر أسس التشكيل على المانيكان
المصدر:	مجلة الفنون والأدب وعلوم الإنسانيات والاجتماع
الناشر:	كلية الإمارات للعلوم التربوية
المؤلف الرئيسي:	ابن حمدان، نجلاء إبراهيم محمد
المجلد/العدد:	ع34
محكمة:	نعم
التاريخ الميلادي:	2019
الشهر:	يناير
الصفحات:	377 - 396
رقم MD:	1004312
نوع المحتوى:	بحوث ومقالات
اللغة:	Arabic
قواعد المعلومات:	HumanIndex
مواضيع:	تصميم الأزياء، الفنون التشكيلية، المهارات الفنية
رابط:	http://search.mandumah.com/Record/1004312

دراسة الصعوبات المهارية لدى الطالبات في مقرر أسس التشكيل على المانيكان

د / نجلاء بنت إبراهيم بن محمد بن حمدان
الأستاذ المساعد بقسم تصميم الأزياء
كلية التصاميم والفنون – جامعة أم القرى
المملكة العربية السعودية

الخلاصة

التشكيل على المانيكان أحد الفنون الراقية، فهو فن متميز يعتمد على الانسجام الكامل بين التصميم والقماش بخصائصه بالإضافة إلى المهارة والخبرة والحس الفني والقدرة على التخيل والابتكار، فهو أحد الفنون التي يبدع فيها الفنان مستخدماً قدراته العقلية ومهاراته اليدوية التي جانب خبراته وخياله بهدف الوصول إلى تكوين فني، مستخدماً عناصر وأسس الفن لإنتاج تصميمات تبرز للمساة الفنية والقدرة على الابتكار.

هدف البحث الحالي الي:

يهدف البحث الحالي إلى التعرف على الصعوبات المهارية لمقرر أسس التشكيل على المانيكان، وذلك من خلال التعرف على:

- 1- تحديد الصعوبات التي تواجه الطالبات أثناء التشكيل على المانيكان.
- 2- دراسة وتقنيده مقرر أسس التشكيل على المانيكان وتحليل مهاراته للتغلب على الصعوبات المهارية.
- 3- تحديد أنسب الطرق للتغلب على هذه الصعوبات مما يسهل العملية التعليمية وينعكس على رفع كفاءة الطالبات.
- 4- التعرف على الفروق بين أفراد العينة في تجهيز وإعداد المانيكان تبعاً لمتغيرات الدراسة "العمر، المستوي الدراسي".
- 5- التعرف على الفروق بين أفراد العينة في تشكيل النماذج تبعاً لمتغيرات الدراسة "العمر، المستوي الدراسي".

أهم نتائج البحث:

- 1- توجد فروق ذات دلالة إحصائية بين متوسط درجات أفراد العينة في تجهيز وإعداد المانيكان تبعاً لمتغيرات الدراسة.
- 2- توجد فروق ذات دلالة إحصائية بين متوسط درجات أفراد العينة في تشكيل النماذج تبعاً لمتغيرات الدراسة.
- 3- توجد علاقة ارتباطية بين محاور استبيان الصعوبات المهارية ومتغيرات الدراسة.
- 4- تختلف آراء الطالبات في الصعوبات المهارية لمقرر أسس التشكيل على المانيكان.

أوصى البحث بـ:

- 1- التأكيد على دور الجامعات في خدمة المجتمع لحثهم على إجراء الأبحاث والدراسات عن مؤسسات الدولة.
- 2- ضرورة عقد دورات وتنظيم مؤتمرات دولية والإطلاع على الجديد في التشكيل على المانيكان لإكساب الخبرات المهارية والعلمية والفنية.
- 3- عمل دراسات متبادلة بين الكلية وبعض الكليات الأجنبية وبعض بيوت الأزياء العالمية لإثراء العملية التعليمية والوقوف على التطورات في مجال التشكيل على المانيكان.
- 4- الانفتاح على العالم للإطلاع على الأساليب الحديثة في التعليم لمواجهة صعوبات التعلم المعرفية والمهارية.

Studying the Technical Difficulties of the Students in the Course of the formation of the Draping of Mannequins

Dr. Najla Ibrahim Mohammad Bin Hamdan

ABSTRACT

Formation on the manicans is one of the fine arts. It is a distinctive art based on the perfect harmony between design and cloth with its characteristics, in addition to skill, experience, technical sense and imagination. It is one of the arts in which the artist uses his mental abilities and his handicrafts together with his experience and imagination in order to achieve artistic composition, Using elements and foundations of art to produce designs that highlight artistic touches and the ability to innovate.

The current research aims to:

The present research aims to identify the technical difficulties of the course of the formation of the mechanics of the mechanics, by identifying:

- 1- Identifying the difficulties facing the students during the formation of the manicans.
- 2 - Study and refutation of the course of the formation of the mechanics of manicans and analysis of skills to overcome the technical difficulties.
- 3 - Determine the most appropriate ways to overcome these difficulties, which facilitates the educational process and reflected on raising the efficiency of female students.
- 4 - Identify the differences between the sample members in the preparation and preparation of manicans depending on the variables of the study "age, level of study."
- 5 - Identification of the differences between the sample members in the formation of models according to the variables of the study, "age, level of study."

Search results:

- 1 - There are differences of statistical significance between the average scores of the sample in the processing and preparation of manicans depending on the variables of the study.
- 2 - There are differences of statistical significance between the average scores of sample members in the formation of models according to the variables of the study.
- 3- There is a correlation between the axes of the questionnaire of the technical difficulties and the variables of the study.
4. The views of the students differ in the technical difficulties of the course of the formation of the mechanics of the mechanics.

I recommend searching on:

- 1 - Emphasize the role of universities in the service of society to urge them to conduct research and studies on state institutions.
- 2 - The need to hold sessions and organize international conferences and to familiarize with the new in the formation of the Germanic to provide expertise, scientific and artistic.
- 3- Conducting reciprocal studies between the college and some foreign colleges and some international fashion houses to enrich the educational process and to take note of the developments in the field of formation on the manicans.
- 4 - openness to the world to learn about modern methods of education to meet the difficulties of learning knowledge and skills.

المقدمة:

الفن أداة تعبير تمكن من معرفة خصوصية الفنان من خلال إنتاجه الفني، فالإنتاج كالبصمة يحمل في طياته تلك الصفات والمميزات الخاصة بالفرد، كما يؤكد على أن كل فرد له شخصيته المميزة، وبموجبها تتحدد وتتميز قدراته من شخص لآخر (محسن عطية، 2011م).

ومن الفنون التشكيلية المهمة التشكيل على المانيكان، لما له من خصائص توفر للمصمم تحرر الفكر والتعبير عن أحاسيسه، وتمكنه من إنتاج تصميمات فنية مبتكرة تتواءم مع كل من مواصفات القماش وخصائص الجسم، فهو أسلوب راقٍ للتصميم وإعداد النماذج، ويحتاج إلى مهارة عالية وقدرة على الابتكار لإنتاج تصميمات متميزة (كرامة ثابت، 2016م).

والتشكيل على المانيكان أحد الفنون الراقية، فهو فن متميز يعتمد على الانسجام الكامل بين التصميم والقماش بخصائصه بالإضافة إلى المهارة والخبرة والحس الفني والقدرة على التخيل والابتكار، فهو أحد الفنون التي يبدع فيها الفنان مستخدماً قدراته العقلية ومهاراته اليدوية التي جانب خبراته وخياله بهدف الوصول إلى تكوين فني، مستخدماً عناصر وأسس الفن لإنتاج تصميمات تبرز السمات الفنية والقدرة على الابتكار (عمرو جمال الدين، 2003م).

فاللغة التشكيلية هي أساس رؤية العمل الفني التشكيلي، ويقصد بها علاقات الخطوط والمساحات والملامس والكتل والألوان نظم التوافق والإيقاع المتوافرة في العمل الفني، فالفن التشكيلي يكشف عن القوانين البصرية بلغة الخطوط والأشكال والألوان وملامس السطوح والخامات، وهذه اللغة البصرية هي محور العلاقات التشكيلية التي يتمرن عليها ممارس الفن ليستطيع بهذه اللغة نقل معاني وانفعالات من خلال أشكال تصميمية (كرامة ثابت، 2016م).

ويعد التشكيل على المانيكان من المجالات التخصصية الدقيقة التي تعتمد على أداء الفرد كسلوك إجرائي لبعض الأعمال الخاصة التي تحتاج إلى مهارات يدوية، فالأسس العامة للتشكيل على المانيكان ومراحلها المختلفة عمليات تتطلب الفهم الكامل لتفاصيلها حتى يمكن تطبيقها بصورة عملية مرضية، فعملية التشكيل نشاط ابتكاري يجمع بين العقل والأداء الحركي، أي بين القدرة العقلية والأداء الحركي، فهي عملية تتطلب الجمع بين القدرة والمهارة (سمر محمد علي، 2005م).

فالتشكيل على المانيكان من المهارات اليدوية الخاصة التي تحتاج إلى دقة وإتقان، كما يجمع هذا الأسلوب بين المهارات البسيطة والمهارات المعقدة (عبد الغفار، 2005م)، فهو فن تجميع العناصر المكونة منه وتنسيقها وتنظيمها وتشكيلها بشكل جمالي ووظيفي لتحقيق متطلبات التصميم، فهو عملية مزج كامل بين كل العناصر السابقة، فهو أسلوب متحرر يسمح بحرية التعبير عن المهارة الفردية للمصمم (رباب حسن، 2007م).

فهو فن تطبيقي يعتمد على اليد الماهرة للفنان في التشكيل على جسم ثلاثي الأبعاد، مستعينا بمجموعة عناصر التشكيل، وعن طريق ترتيب وتنسيق تلك العناصر في تكوين موحد وفي علاقات وظيفية وجمالية في آن واحد، وتتجسد فكرة الفنان التشكيلي على المانيكان في صورة تصميمات تتسم بالإبداع (حنان نبيه، 1999م).

ويعتبر التشكيل على المانيكان عمل فني يحتاج إلى مصمم ذو شخصية فريدة نادرة تتمتع وتتميز بالابتكار والفكر المرن ومهارة في كيفية صياغة عناصر التصميم المتاحة أمام مستخدم أسلوب التشكيل على المانيكان (جسم بشري - الخامات - الألوان - الخطوط) مسيطراً عليه أسس التصميم (سيطرة - اتزان - تدرج - إيقاع - تماثل) ليخرج عمل فني يشعر بجماله بصورة مباشرة. (محسن عطية، 2011م).

وتمر عملية التشكيل بعدد من المراحل التي قد يواجهها بعض الصعوبات والمشاكل التي تؤثر على عملية التعلم.

وصعوبات التعلم هي المشاكل التي تواجه الأشخاص في اكتساب المعرفة والمهارات لتصل إلى المستوى الطبيعي المتوقع، ومن أبرز صعوبات التعلم التي تواجه ممارس التشكيل على المانيكان صعوبات خاصة منها فهم المعلومات البصرية "إدراك البعد الثالث على المانيكان، نسب المانيكان، الشعور بالفرق بين التشكيل على المانيكان والمسطح، معرفة الفرق بين التشكيل السليم والغير سليم، الإحساس البصري بالتكامل بين نسب التصميم المشكل على المانيكان"، وفهم الأداء الحركي "عدم القدرة على تنسيق حركة اليدين مع العين، صعوبة نقل الأفكار التصميمية على المانيكان مباشرة" (كرامة ثابت، 2016م).

والمهارة أمر تراكمي يبدأ بمهارات صغيرة ثم يبني عليها مهارات أكبر، وهي سلسلة من الحركات والأعمال المتناسقة التي تنجح في أداء مهمة معينة في الفنون، وتتطلب تناسقاً بين الرؤية والتفكير (دعاء عبود، 2008م).

وتعلم المهارة يمثل أحد الأبعاد المهمة في العملية التعليمية، والذي يجب التركيز عليه والاهتمام به في التدريس مع مراعاة خصائص المهارة وشروط ومراحل اكتسابها.

وتنوعت الدراسات التي تناولت التشكيل على المانيكان مثل دراسة "العمر ، منى عمر ، 2013م" ، ودراسة "عبد الغفار ، سهى أحمد ، 2003م" ، ودراسة "شنب ، منى ، وآخرون ، 2010م" وجميعها هدف الي رفع المستوى المهاري للطلاب والوصول إلى أفضل أسلوب تشكيل يتناسب مع الطلاب يحقق الضبط المطلوب ، كذلك دراسة "عبد الغفار ، سهى احمد ، 2010م" ، ودراسة "عبود ، دعاء محمد ، 2008م" ، ودراسة "عبد السلام ، إيمان ، محمد ، رباب حسن ، 2007م" ، ودراسة "عبد الغفار ، سهى أحمد ، 1999م" وجميعها هدف إلى شرح وتوضيح التقانات المستخدمة في أسلوب التشكيل على المانيكان بطرق مبسطة لرفع مستوي مهارات الطلاب في التشكيل على المانيكان ، وأيضا دراسة "شكري ، نجوى ، 1996م" ، ودراسة "نبيه ، حنان الزفتاوي ، 2002م" ، ودراسة "أبو زيد ، وفية محمد وجيه ، 2009م" ، ودراسة "روزي ، ثريا نظام الدين ، 2006م" وجميعها هدف إلى التعرف على أفضل طرق التدريس لتعليم مهارات التشكيل على المانيكان للطلاب ، والتعرف على أكثر طرق التدريس الملائمة لمستويات التشكيل على المانيكان من حيث المهارات البسيطة أو المركبة ، كذلك دراسة "السيد ، سوزان أحمد حجازي ، ٢٠٠٥م" ، ودراسة "عمرو محمد جمال الدين ، 2003م" ، ودراسة "عبد السلام ، إيمان عبد القادر حسن ، 2002م" ، ودراسة "أحمد ، سهى عبد الغفار ، 2005م" ، ودراسة "محمد ، سمر على ، 2005م" وجميعها هدف الي معرفة متطلبات التشكيل على المانيكان والاحتياجات المهنية للطلاب ، وتحديد القدرات العقلية والنواحي المهارية المرتبطة بالتطبيقات التشكيلية على المانيكان .

فأسلوب التشكيل على المانيكان هو علم وفن له أصوله العلمية بالإضافة إلى المهارة المطلوبة لاكتسابه وإتقانه، فيتطلب قدرة على التخيل والابتكار لإبراز التغيرات الفنية المبدعة في التعامل مع الجسم، ويسمح بالتححر في استخدام كل هذه العناصر لإظهار إبداعات الفنان المصمم لإنتاج أزياء تتصف بالرقى والجمال (نجوى شكري وآخرون، 2003م).

فعلي الرغم من تنوع الدراسات التي تناولت التشكيل على المانيكان، إلا أن هناك ندرة في الدراسات التي تناولت الصعوبات المهارية للتشكيل على المانيكان، مما دعا الباحثة إلى دراسة الصعوبات المهارية لدى الطالبات في مقرر أسس التشكيل على المانيكان.

مشكلة البحث:

تتبلور مشكلة البحث في التعرف على الصعوبات المهارية لمقرر أسس التشكيل على المانيكان من خلال الإجابة على التساؤلات الآتية:

- 1- ما هي الصعوبات في تجهيز وإعداد المانيكان لدي طالبات عينة البحث؟
- 2- ما هي الصعوبات في تشكيل النماذج لدي طالبات عينة البحث؟
- 3- ما هي أنسب الطرق للتغلب على هذه الصعوبات؟
- 4- هل هناك فروق بين أفراد العينة في تجهيز وإعداد المانيكان تبعا لمتغيرات الدراسة "العمر، المستوي الدراسي"؟
- 5- هل هناك فروق بين أفراد العينة في تشكيل النماذج تبعا لمتغيرات الدراسة "العمر، المستوي الدراسي"؟

أهداف البحث:

يهدف البحث الحالي إلى التعرف على الصعوبات المهارية لمقرر أسس التشكيل على المانيكان، وذلك من خلال التعرف على:

- 1- تحديد الصعوبات التي تواجه الطالبات أثناء التشكيل على المانيكان.
- 2- دراسة وتفنيد مقرر أسس التشكيل على المانيكان وتحليل مهاراته للتغلب على الصعوبات المهارية.
- 3- تحديد أنسب الطرق للتغلب على هذه الصعوبات مما يسهل العملية التعليمية وينعكس على رفع كفاءة الطالبات.
- 4- التعرف على الفروق بين أفراد العينة في تجهيز وإعداد المانيكان تبعا لمتغيرات الدراسة "العمر، المستوي الدراسي".
- 5- التعرف على الفروق بين أفراد العينة في تشكيل النماذج تبعا لمتغيرات الدراسة "العمر، المستوي الدراسي".

أهمية البحث:

- 1- تحديث المعارف والمهارات التي تتطلبها عملية "تجهيز وإعداد المانيكان، تشكيل النماذج" وفقاً لمتطلبات العصر ومتغيراته.
- 2- يعد البحث إضافة جديدة في حيث تناوله للصعوبات المهارية لمقرر أسس التشكيل على المانيكان.
- 3- قد يساهم هذا البحث في حل المشكلات التقنية لمقرر أسس التشكيل على المانيكان.
- 4- إعداد خريجات تتوافر فيها القدرات المعرفية والمهارية التي تؤهلهم لمواكبة التطور التكنولوجي السريع في مجال صناعة الملابس.

الأسلوب البحثي:

فروض البحث:

- 1- توجد فروق ذات دلالة إحصائية بين متوسط درجات أفراد العينة في تجهيز وإعداد المانيكان تبعاً لمتغيرات الدراسة.
- 2- توجد فروق ذات دلالة إحصائية بين متوسط درجات أفراد العينة في تشكيل النماذج تبعاً لمتغيرات الدراسة.
- 3- توجد علاقة ارتباطية بين محاور استبيان الصعوبات المهارية ومتغيرات الدراسة.
- 4- تختلف آراء الطالبات في الصعوبات المهارية لمقرر أسس التشكيل على المانيكان.

مصطلحات البحث:

- المهارة:

- القدرة على إحداث أثر مقصود على نحو منسق وبدقة مع السرعة والاقتصاد في العمل (إبراهيم حسن: 2008م).
- مجموعة استجابات الفرد الأدائية المتناسقة التي تنمو بالتعلم والممارسة حتى تصل إلى درجة عالية من الإتقان (حسن زيتون: 2005م).

- المقصود بالمهارة في هذا البحث:

- أداء عمل ما وإنجازه بدقة دون أخطاء في أسرع وقت وبأقل جهد ممكن.

- المانيكان:

- أداة من الأدوات الرئيسية المستخدمة في التشكيل والتي تمثل شكل الجسم البشري في صورة قالب ثلاثي الأبعاد، ويعتبر مصدر إلهام لمصمم الأزياء بأفكاره وتصميماته، كما يستخدم في التصميم وإعداد النماذج وتشكيل وضبط الملابس (حنان الزفتاوي: 2002م).
- هو قالب يمثل الجسم البشري ويطابقه من حيث الهيئة وشكل القوام، ويصنع وفقاً للمقاسات المقننة، ويستخدم في تصميم النماذج وتشكيل الملابس مباشرة عليه، وله أنواع متعددة ويصنع من الخشب أو الورق المقوي أو المعدن أو السلك أو من مادة مطاطة (نجوى شكري: 2001م).

- التشكيل على المانيكان:

- هو علم وفن له أصوله العلمية، وأحد الأساليب المستخدمة في إنتاج الملابس الراقية التي تعتمد على المستوى الفني العالي في التنفيذ والخامات الممتازة من الأقمشة والكلف والإكسسوارات ذات القيمة المرتفعة (عبد القادر وآخرون، 2003م).
- هو الأسلوب المتبع في تطويع القماش على المانيكان أو الجسم البشري مباشرة، ويستخدم في الحصول على النماذج، أو في تعديل النماذج التي صنعت بالطرق المسطحة، ويسمى هذا الأسلوب بأسلوب الحياكة الراقية، ويحتاج إلى قدرة ومهارة عالية لتحقيق متطلبات التصميم (نجوى شكري: 2006م).

- المقصود بالتشكيل على المانيكان في هذا البحث:

- أحد أساليب تصميم الأزياء، وفيه يتم تشكيل القماش على المانيكان مباشرة، فهو أحد الفنون التشكيلية التي تحتاج إلى حس فني وقدرة على التخيل.

منهج البحث:

اتبع هذا البحث المنهج الوصفي التحليلي الذي يعتمد على دراسة الواقع أو الظاهرة كما توجد في الواقع ويهتم بوصفها وصفاً دقيقاً (عبيدات وآخرون: 2004م)، ولا يقتصر على جمع البيانات بل يتضمن قدراً من التفسير للحصول على حقائق دقيقة، وذلك للحصول على نتائج علمية يتم تفسيرها بطريقة موضوعية بما ينسجم مع المعطيات الفعلية للظاهرة (أحمد الرفاعي: 2007م).

حدود البحث:

* عينة البحث:

تكونت من (92) طالبة من طالبات المستوى "الخامس، السادس، السابع" قسم تصميم الأزياء والنسيج بكلية التصميم والفنون بجامعة الأميرة نورة للعام الدراسي 1438-1439هـ / 1439-1440هـ، تم اختيارهم بطريقة عشوائية وذلك لتطبيق أدوات الدراسة عليهم واستخلاص النتائج ومناقشتها.

أدوات البحث:

1- استمارة البيانات العامة:

تم إعدادها بهدف الحصول على بعض المعلومات التي تفيد في تحديد خصائص عينة البحث واشتملت هذه الاستمارة على "العمر، المستوى الدراسي".

أ-العمر: تم تقسيمه: من 19 سنة لأقل من 21 سنة، من 21 سنة لأقل من 23 سنة، من 23 سنة فأكثر.

ب-المستوي الدراسي: تم تقسيمه: المستوى الخامس، المستوى السادس، المستوى السابع.

2- استبيان الصعوبات المهارية "إعداد الباحثة":

تم إعداد هذا الاستبيان بهدف التعرف على الصعوبات المهارية لمقرر أسس التشكيل على المانيكان، وأشتمل على محورين هي:

أ-تجهيز وإعداد المانيكان:

وأشتمل على (5) عبارات تقيس مدى قدرة الطالبات على تجهيز وإعداد المانيكان.

ب-تشكيل النماذج:

وأشتمل على (12) عبارة تقيس مدى قدرة الطالبات على تشكيل النماذج.

وقد استخدمت الباحثة لاستبيان "الصعوبات المهارية" المقياس المتدرج من ثلاث درجات "نعم - تقريباً - لا"، وقد أعطت الباحثة لكل استجابة من هذه الاستجابات درجات "3، 2، 1"، وأيضاً استخدمت الباحثة المقياس المتدرج من أربع درجات "عالية الصعوبة - متوسطة الصعوبة - منخفضة الصعوبة، سهلة"، وقد أعطت الباحثة لكل استجابة من هذه الاستجابات درجات "4، 3، 2، 1".

الإطار النظري:

التشكيل على المانيكان طريقة فرنسية ابتدعت في فرنسا، وهي الطريقة الوحيدة التي يتم عن طريقها عمل نموذج بتشكيلة مباشرة بالقماش، وهي طريقة سهلة وسريعة، ويتم التشكيل على المانيكان أو الجسم البشري مباشرة، ويتطلب ذلك مهارة فائقة وخبرة كبيرة، كما أنه أسلوب دقيق يستخدم في تصميم النماذج أو الملابس مباشرة، ويعطى نتائج مضمونة من حيث درجة الضبط (نجوى شكري، 2001م).

فهو أسلوب لعمل الباترون، ولكن يتم التعامل مع الأبعاد الهندسية الثلاثة للأشكال المجسمة مباشرة (المانيكان أو الجسم البشري) لإنتاج نموذج معين أو لعمل التصميم مباشرة عليه، وتستخدم أقمشة الدمور لعمل باترون التصميم المطلوب، وقد يستخدم في التشكيل ورق شفاف أملس ذو خطوط متقاطعة مطبوعة، وتميز كل منها بوضوح اتجاه النسيج وسهولة التشكيل به (عبد القادر وآخرون، 2007م).

أهمية التشكيل:

- يعطى الإحساس بأبعاد الجسم الثلاثة (الطول، العرض، العمق).
- طريقة سهلة وسريعة للحصول على النماذج.
- يقلل من عمليات الضبط والبروفات للملبس أثناء عملية الحياكة (سها احمد، 2010م).

مميزات التشكيل على المانيكان:

- 1- التشكيل على المانيكان يعتمد على العمل في ثلاثة اتجاهات، الارتفاع والعرض والعمق، مثله كمثل جميع الأشكال المجسمة وعلى ذلك فالفنم بعملية التشكيل يكون بمثابة (النحات) الذي يصنع لكل جسم ما يلائمه عن طريق إحساسه بالحجم وشكله، حيث يتم التشكيل على المانيكان مباشرة أو الجسم البشري نفسه.
- 2- طريقة سهلة وسريعة للحصول على النماذج لمن تتوفر لديهم الدراسة والخبرة.
- 3- يستخدم لعمل التصميمات المركبة التي يصعب عملها بالطريقة المسطحة مثل الدرايبه والكسرات والكشكشة.
- 4- يساعد على إكساب خبرات جديدة من خلال الممارسة لتشكيل تصميمات متنوعة على المانيكان (نجلاء الثبيتي، 2009م).

العوامل الأساسية للضبط الجيد:

- 1- اتجاه النسيج:
يشير اتجاه النسيج إلى الخطوط الطولية والعرضية في النسيج، وهو من أكثر العوامل أهمية في عملية الضبط، ويؤثر بشكل مباشر على عوامل الضبط الأخرى مثل الاتزان والأنسداد، ويوضح ما إذا كان الزي ينسدل بطريقة صحيحة أم لا.
- 2- مقدار الراحة:
هي نسبة متفق عليها من السنتيمترات تضاف إلى القياسات الفعلية خلال مرحلة إعداد النماذج وذلك لإتاحة الفرصة لحركة الجسم وراحته (عبود، دعاء محمد، 2008م).
- 3- الخط:
من أهم عوامل الضبط المؤثرة على جمال الملابس وتوافقه وانسجامه مع تكوين الجسم، وهو يشمل كل التكوينات البنائية والجمالية في الملابس ويندرج تحتها خطوط الشكل الخارجي للزي، وخطوط تناسق الزي مع القامة، وخطوط تناسق أجزاء الرداء المختلفة مع بعضها البعض.
- 4- الاتزان:
يشير الاتزان إلى التناسق بين أجزاء الثوب وبين التصميم بشكل كلي في تناغم وانسجام معاً، فالرداء المتوازن هو الرداء الذي يعطى الشعور بالراحة عند النظر إليه.
- 5- الانسدال:
الانسداد هو تطابق وتوافق الملابس مع بنية الجسم بحيث تنسدل على القوام دون أي تجعدات أو طيات طولية أو عرضية أو في أي اتجاه نتيجة للشد أو الارتخاء مما يسئ إلى المظهر العام للملبس (روزي، ثريا نظام الدين، 2006م).

الصدق والثبات:

صدق استنبان الصعوبات المهارية:

يقصد به قدرة الاستنبان على قياس ما وضع لقياسه.

صدق الاتساق الداخلي:

- 1- حساب معاملات الارتباط بين درجة كل عبارة من العبارات المكونة لكل محور، والدرجة الكلية للمحور بالاستنبان.
 - 2- حساب معاملات الارتباط بين الدرجة الكلية لكل محور من محاور الاستنبان والدرجة الكلية بالاستنبان.
- المحور الأول: تجهيز وإعداد المانيكان:**
تم حساب الصدق باستخدام الاتساق الداخلي وذلك بحساب معامل الارتباط (معامل ارتباط بيرسون) بين درجة كل عبارة ودرجة المحور (تجهيز وإعداد المانيكان)، والجدول التالي يوضح ذلك:

جدول (1) قيم معاملات الارتباط بين درجة كل عبارة ودرجة المحور (تجهيز وإعداد المانيكان)

م	الارتباط	الدلالة
-1	0.861	0.01
-2	0.743	0.01
-3	0.607	0.05
-4	0.941	0.01
-5	0.808	0.01

يتضح من الجدول أن معاملات الارتباط كلها دالة عند مستوى (0.01 – 0.05) لاقتربها من الواحد الصحيح مما يدل على صدق وتجانس عبارات الاستبيان.

المحور الثاني: تشكيل النماذج:

تم حساب الصدق باستخدام الاتساق الداخلي وذلك بحساب معامل الارتباط (معامل ارتباط بيرسون) بين درجة كل عبارة ودرجة المحور (تشكيل النماذج)، والجدول التالي يوضح ذلك:

جدول (2) قيم معاملات الارتباط بين درجة كل عبارة ودرجة المحور (تشكيل النماذج)

م	الارتباط	الدلالة
-1	0.764	0.01
-2	0.639	0.05
-3	0.888	0.01
-4	0.796	0.01
-5	0.912	0.01
-6	0.824	0.01
-7	0.615	0.05
-8	0.737	0.01
-9	0.925	0.01
-10	0.858	0.01
-11	0.641	0.05
-12	0.719	0.01

يتضح من الجدول أن معاملات الارتباط كلها دالة عند مستوى (0.01 – 0.05) لاقتربها من الواحد الصحيح مما يدل على صدق وتجانس عبارات الاستبيان.

الصدق باستخدام الاتساق الداخلي بين الدرجة الكلية لكل محور والدرجة الكلية للاستبيان:

تم حساب الصدق باستخدام الاتساق الداخلي وذلك بحساب معامل الارتباط (معامل ارتباط بيرسون) بين الدرجة الكلية لكل محور (تجهيز وإعداد المانيكان، تشكيل النماذج) والدرجة الكلية للاستبيان (الصعوبات المهارية)، والجدول التالي يوضح ذلك:

جدول (3) قيم معاملات الارتباط بين الدرجة الكلية لكل محور (تجهيز وإعداد المانيكان، تشكيل النماذج) والدرجة الكلية للاستبيان (الصعوبات المهارية)

الدلالة	الارتباط	
0.01	0.839	المحور الأول: تجهيز وإعداد المانيكان
0.01	0.718	المحور الثاني: تشكيل النماذج

يتضح من الجدول أن معاملات الارتباط كلها دالة عند مستوى (0.01) لاقتربها من الواحد الصحيح مما يدل على صدق وتجانس محاور الاستبيان .

الثبات:

يقصد بالثبات reability دقة الاختبار في القياس والملاحظة، وعدم تناقضه مع نفسه، واتساقه واطراده فيما يزودنا به من معلومات عن سلوك المفحوص، وهو النسبة بين تباين الدرجة على الاستبيان التي تشير إلى الأداء الفعلي للمفحوص، وتم حساب الثبات عن طريق:

1-معامل الفا كرونباخ Alpha Cronbach

2-طريقة التجزئة النصفية Split-half

3-معادلة التصحيح لسبيرمان براون Spearman-Brown

4-جيوتمان Guttman

جدول (4) قيم معامل الثبات لمحاور استبيان الصعوبات المهارية

المحاور	معامل الفا	التجزئة النصفية	سبيرمان براون	جيوتمان
المحور الأول: تجهيز وإعداد المانيكان	0.776	0.735	0.808	0.763
المحور الثاني: تشكيل النماذج	0.913	0.873	0.947	0.905
ثبات استبيان الصعوبات المهارية ككل	0.852	0.812	0.888	0.841

يتضح من الجدول السابق أن جميع قيم معاملات الثبات: معامل الفاء، التجزئة النصفية، سبيرمان براون، جيوتمان دالة عند مستوى 0.01 مما يدل على ثبات الاستبيان.

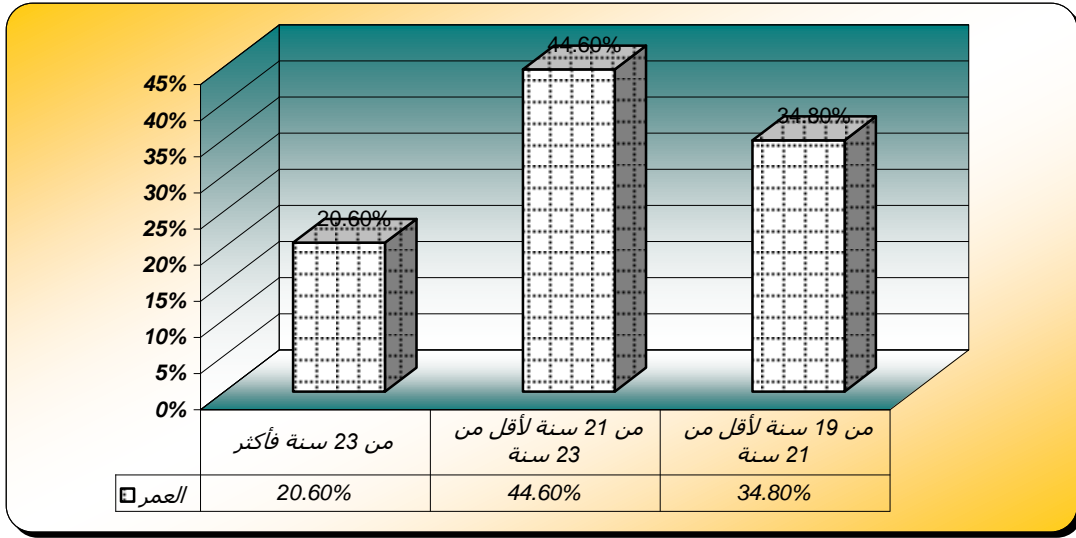
البيانات العامة:

1-العمر:

يوضح الجدول (5) والشكل البياني رقم (1) توزيع أفراد عينة البحث تبعاً لمتغير العمر

جدول (5) توزيع أفراد عينة البحث تبعاً لمتغير العمر

العمر	العدد	النسبة%
من 19 سنة لأقل من 21 سنة	32	34.8%
من 21 سنة لأقل من 23 سنة	41	44.6%
من 23 سنة فأكثر	19	20.6%
المجموع	92	100%



شكل (1) يوضح توزيع أفراد عينة البحث تبعاً لمتغير العمر

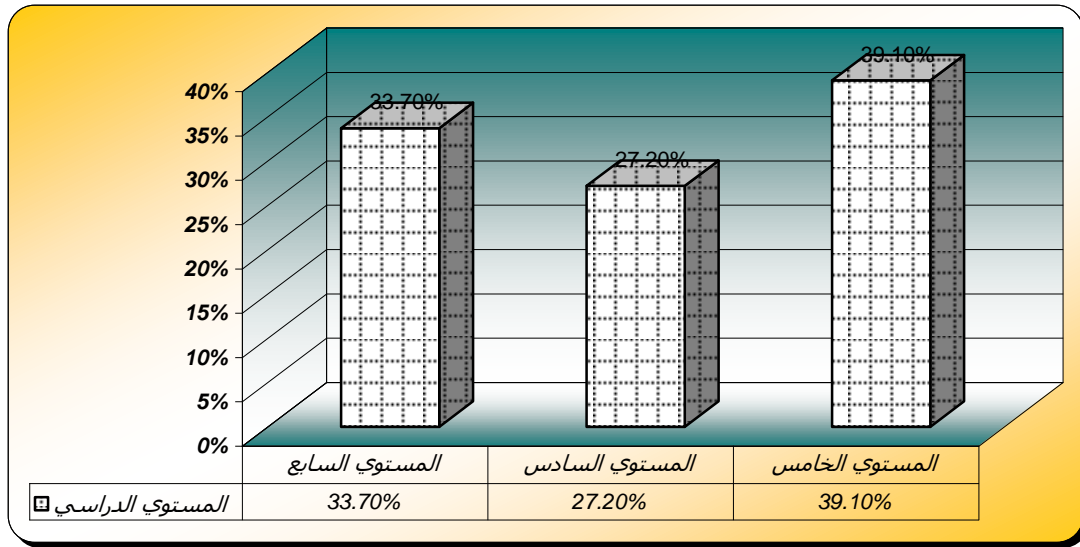
يتضح من جدول (5) وشكل (1) أن 41 من أفراد عينة البحث تراوحت أعمارهن من 21 سنة لأقل من 23 سنة بنسبة 44.6%، بينما 32 من أفراد عينة البحث تراوحت أعمارهن من 19 سنة لأقل من 21 سنة بنسبة 34.8%، و 19 من أفراد عينة البحث كانت أعمارهن من 23 سنة فأكثر بنسبة 20.6%.

2-المستوي الدراسي :

يوضح الجدول (6) والشكل البياني رقم (2) توزيع أفراد عينة البحث تبعاً لمتغير المستوى الدراسي

جدول (6) توزيع أفراد عينة البحث تبعاً لمتغير المستوى الدراسي

النسبة%	العدد	المستوي الدراسي
39.1%	36	المستوي الخامس
27.2%	25	المستوي السادس
33.7%	31	المستوي السابع
100%	92	المجموع



شكل (2) يوضح توزيع أفراد عينة البحث تبعاً لمتغير المستوى الدراسي

يتضح من جدول (6) وشكل بياني (2) أن 36 من أفراد عينة البحث بالمستوي الخامس بنسبة 39.1%، بينما 31 من أفراد عينة البحث بالمستوي السابع بنسبة 33.7%، و 25 من أفراد عينة البحث بالمستوي السادس بنسبة 27.2%.

نتائج البحث:

الفرض الأول:

توجد فروق ذات دلالة إحصائية بين متوسط درجات أفراد العينة في تجهيز وإعداد المانيكان تبعاً لمتغيرات الدراسة

وللتحقق من هذا الفرض تم حساب تحليل التباين لدرجات أفراد العينة في تجهيز وإعداد المانيكان والجداول التالية توضح ذلك:

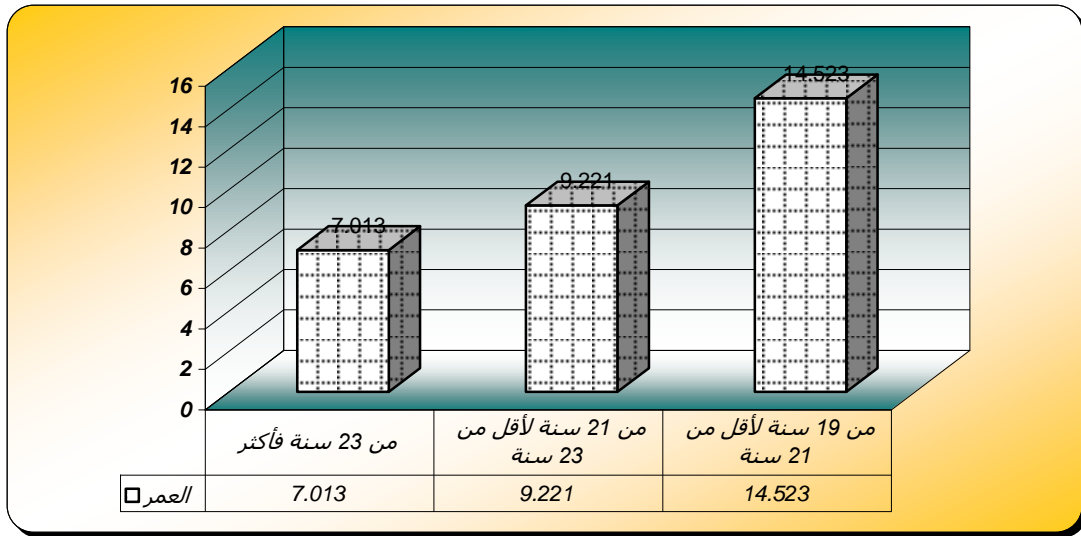
جدول (7) تحليل التباين لدرجات أفراد العينة في تجهيز وإعداد المانيكان تبعاً لمتغير العمر

العمر	مجموع المربعات	متوسط المربعات	درجات الحرية	قيمة (ف)	الدلالة
بين المجموعات	2481.385	1240.693	2	31.569	0.01 دال
داخل المجموعات	3497.779	39.301	89		
المجموع	5979.164		91		

يتضح من جدول (7) إن قيمة (ف) كانت (31.569) وهي قيمة دالة إحصائية عند مستوى (0.01)، مما يدل على وجود فروق بين درجات أفراد العينة في تجهيز وإعداد المانيكان تبعاً لمتغير العمر، ولمعرفة اتجاه الدلالة تم تطبيق اختبار شيفيه للمقارنات المتعددة والجدول التالي يوضح ذلك:

جدول (8) اختبار شيفيه للمقارنات المتعددة

العمر	من 19 سنة لأقل من 21 سنة	من 21 سنة لأقل من 23 سنة	من 23 سنة فأكثر
	م = 14.523	م = 9.221	م = 7.013
من 19 سنة لأقل من 21 سنة	-		
من 21 سنة لأقل من 23 سنة	**5.302	-	
من 23 سنة فأكثر	**7.510	*2.208	-



شكل (3) فروق درجات أفراد العينة في تجهيز وإعداد المانيكان تبعاً لمتغير العمر

يتضح من جدول (8) وشكل (3) وجود فروق في تجهيز وإعداد المانيكان بين أفراد العينة اللاتي تراوحت أعمارهن من 19 سنة لأقل من 21 سنة وكلا من أفراد العينة اللاتي تراوحت أعمارهن من 21 سنة لأقل من 23 سنة ، من 23 سنة فأكثر" لصالح أفراد العينة اللاتي تراوحت أعمارهن من 19 سنة لأقل من 21 سنة عند مستوى دلالة (0.01) ، بينما توجد فروق بين أفراد العينة اللاتي تراوحت أعمارهن من 21 سنة لأقل من 23 سنة وأفراد العينة اللاتي كانت أعمارهن من 23 سنة فأكثر لصالح أفراد العينة اللاتي تراوحت أعمارهن من 21 سنة لأقل من 23 سنة عند مستوى دلالة (0.05) ، حيث بلغ متوسط درجة أفراد العينة اللاتي تراوحت أعمارهن من 19 سنة لأقل من 21 سنة (14.523) ، يليهم أفراد العينة اللاتي تراوحت أعمارهن من 21 سنة لأقل من 23 سنة بمتوسط (9.221) ، وأخيراً أفراد العينة اللاتي كانت أعمارهن من 23 سنة فأكثر بمتوسط (7.013) ، فيأتي في المرتبة الأولى أفراد العينة اللاتي تراوحت أعمارهن من 19 سنة لأقل من 21 سنة حيث كانت صعوبات تجهيز وإعداد المانيكان لديهم أكبر ، ثم أفراد العينة اللاتي تراوحت أعمارهن من 21 سنة لأقل من 23 سنة في المرتبة الثانية ، ثم أفراد العينة اللاتي كانت أعمارهن من 23 سنة فأكثر في المرتبة الثالثة ، ويتفق هذا مع دراسة "العمر ، منى عمر ، 2013م" ، ودراسة "شنب ، منى ، وآخرون ، 2010م" وجميعها أكد على أهمية رفع المستوى المهاري للطلاب للوصول إلى أفضل أسلوب تشكيل يتناسب مع الطلاب يحقق الضبط المطلوب .

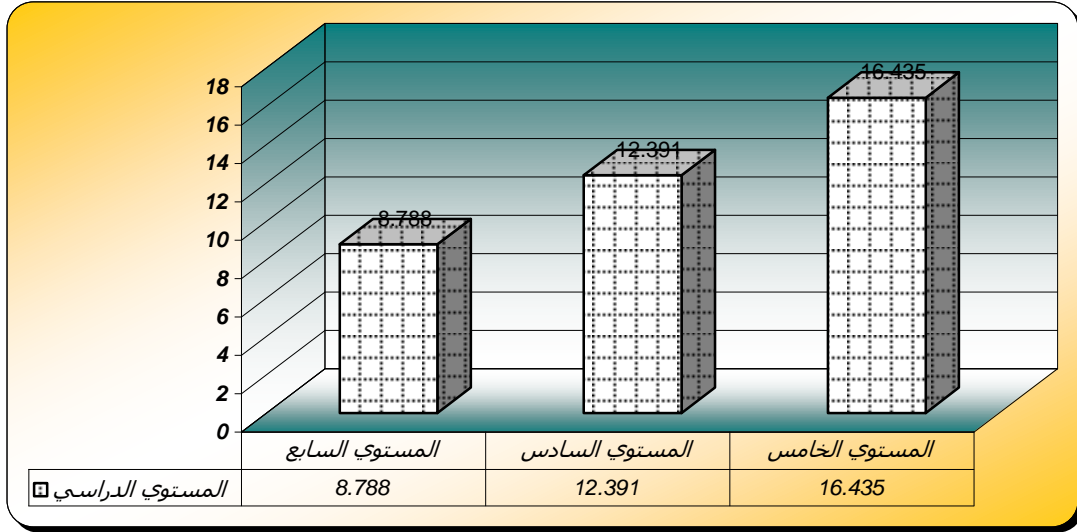
جدول (9) تحليل التباين لدرجات أفراد العينة في تجهيز وإعداد المانيكان تبعاً لمتغير المستوى الدراسي

المستوي الدراسي	مجموع المربعات	متوسط المربعات	درجات الحرية	قيمة (ف)	الدلالة
بين المجموعات	2645.651	1322.826	2	56.928	0.01 دال
داخل المجموعات	2068.074	23.237	89		
المجموع	4713.725		91		

يتضح من جدول (9) إن قيمة (ف) كانت (56.928) وهي قيمة دالة إحصائية عند مستوى (0.01)، مما يدل على وجود فروق بين درجات أفراد العينة في تجهيز وإعداد المانيكان تبعاً لمتغير المستوى الدراسي، ولمعرفة اتجاه الدلالة تم تطبيق اختبار شيفيه للمقارنات المتعددة والجدول التالي يوضح ذلك:

جدول (10) اختبار شيفيه للمقارنات المتعددة

المستوي الدراسي	المستوي الخامس م = 16.435	المستوي السادس م = 12.391	المستوي السابع م = 8.788
المستوي الخامس	-	-	-
المستوي السادس	**4.044	-	-
المستوي السابع	**7.647	**3.603	-



شكل (4) فروق درجات أفراد العينة في تجهيز وإعداد المانيكان تبعاً لمتغير المستوى الدراسي

يتضح من جدول (10) وشكل (4) وجود فروق في تجهيز وإعداد المانيكان بين أفراد العينة بالمستوي الخامس وكلا من أفراد العينة بالمستوي "السادس ، السابع" لصالح أفراد العينة بالمستوي الخامس عند مستوى دلالة (0.01) ، كما توجد فروق بين أفراد العينة بالمستوي السادس وأفراد العينة بالمستوي السابع لصالح أفراد العينة بالمستوي السادس عند مستوى دلالة (0.01) ، حيث بلغ متوسط درجة أفراد العينة بالمستوي الخامس (16.435) ، يليهم أفراد العينة بالمستوي السادس بمتوسط (12.391) ، وأخيراً أفراد العينة بالمستوي السابع بمتوسط (8.788) ، فيأتي في المرتبة الأولى أفراد العينة بالمستوي الخامس حيث كانت صعوبات تجهيز وإعداد المانيكان لديهم أكبر ، ثم أفراد العينة بالمستوي السادس في المرتبة الثانية ، ثم أفراد العينة بالمستوي السابع في المرتبة الثالثة ، وتري الباحثة أنه كلما ارتفع المستوى الدراسي كلما زادت مهارات الطالبات ، ويتفق هذا مع دراسة "أبو زيد ، وفيه محمد وجيه ، 2009م" ، ودراسة "روزي ، ثريا نظام الدين ، 2006م" حيث هدفاً الي التعرف على أكثر طرق التدريس الملائمة لمستويات التشكيل على المانيكان من حيث المهارات البسيطة أو المركبة .

الفرض الثاني:

توجد فروق ذات دلالة إحصائية بين متوسط درجات أفراد العينة في تشكيل النماذج تبعاً لمتغيرات الدراسة وللتحقق من هذا الفرض تم حساب تحليل التباين لدرجات أفراد العينة في تشكيل النماذج والجدول التالي توضح ذلك:

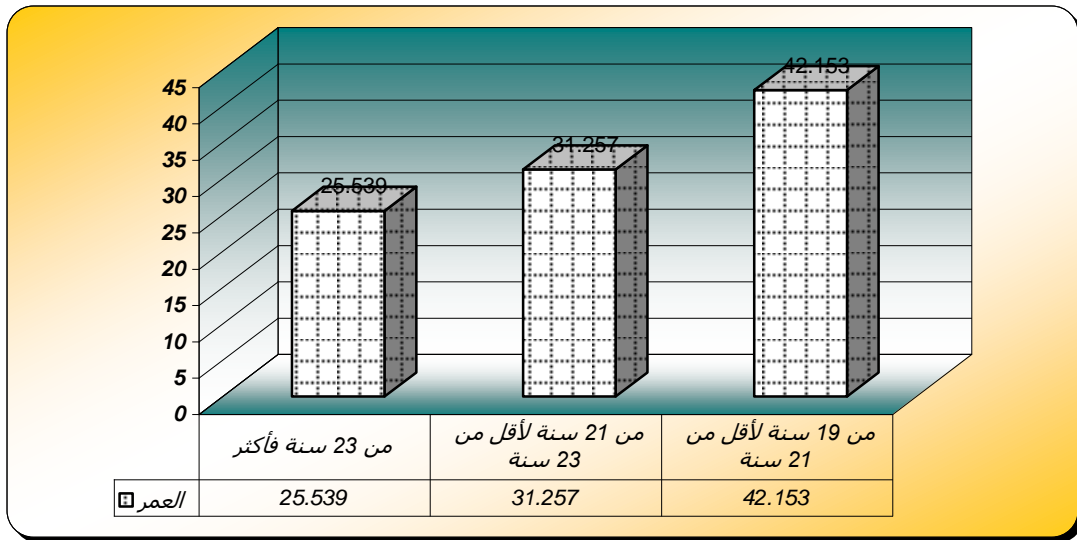
جدول (11) تحليل التباين لدرجات أفراد العينة في تشكيل النماذج تبعا لمتغير العمر

العمر	مجموع المربعات	متوسط المربعات	درجات الحرية	قيمة (ف)	الدلالة
بين المجموعات	2603.998	1301.999	2	48.587	0.01 دال
داخل المجموعات	2384.965	26.797	89		
المجموع	4988.963		91		

يتضح من جدول (11) إن قيمة (ف) كانت (48.587) وهي قيمة دالة إحصائيا عند مستوى (0.01)، مما يدل على وجود فروق بين درجات أفراد العينة في تشكيل النماذج تبعا لمتغير العمر، ولمعرفة اتجاه الدلالة تم تطبيق اختبار شيفيه للمقارنات المتعددة والجدول التالي يوضح ذلك:

جدول (12) اختبار شيفيه للمقارنات المتعددة

العمر	من 19 سنة لأقل من 21 سنة	من 21 سنة لأقل من 23 سنة	من 23 سنة فأكثر
من 19 سنة لأقل من 21 سنة	-		
من 21 سنة لأقل من 23 سنة	**10.896	-	
من 23 سنة فأكثر	**16.614	**5.718	-



شكل (5) فروق درجات أفراد العينة في تشكيل النماذج تبعا لمتغير العمر

يتضح من جدول (12) وشكل (5) وجود فروق في تشكيل النماذج بين أفراد العينة اللاتي تراوحت أعمارهن من 19 سنة لأقل من 21 سنة وكلا من أفراد العينة اللاتي تراوحت أعمارهن من 21 سنة لأقل من 23 سنة ، من 23 سنة فأكثر" لصالح أفراد العينة اللاتي تراوحت أعمارهن من 19 سنة لأقل من 21 سنة عند مستوى دلالة (0.01) ، كما توجد فروق بين أفراد العينة اللاتي تراوحت أعمارهن من 21 سنة لأقل من 23 سنة وأفراد العينة اللاتي كانت أعمارهن من 23 سنة فأكثر لصالح أفراد العينة اللاتي تراوحت أعمارهن من 21 سنة لأقل من 23 سنة عند مستوى دلالة (0.01) ، حيث بلغ متوسط درجة أفراد العينة اللاتي تراوحت أعمارهن من 19 سنة لأقل من 21 سنة (42.153) ، يليهم أفراد العينة اللاتي تراوحت أعمارهن من 21 سنة لأقل من 23 سنة بمتوسط (31.257) ، وأخيرا أفراد العينة اللاتي كانت أعمارهن من 23 سنة فأكثر بمتوسط (25.539) ، فيأتي في

المرتبة الأولى أفراد العينة اللاتي تراوحت أعمارهن من 19 سنة لأقل من 21 سنة حيث كانت صعوبات تشكيل النماذج لديهم أكبر ، ثم أفراد العينة اللاتي تراوحت أعمارهن من 21 سنة لأقل من 23 سنة في المرتبة الثانية ، ثم أفراد العينة اللاتي كانت أعمارهن من 23 سنة فأكثر في المرتبة الثالثة ، وتتفق هذه النتيجة مع دراسة "أحمد ، سهي عبد الغفار ، 2005م" ، ودراسة "محمد ، سمر على ، 2005م" حيث أكدوا على أهمية معرفة متطلبات التشكيل على المانيكان والاحتياجات المهنية للطلاب .

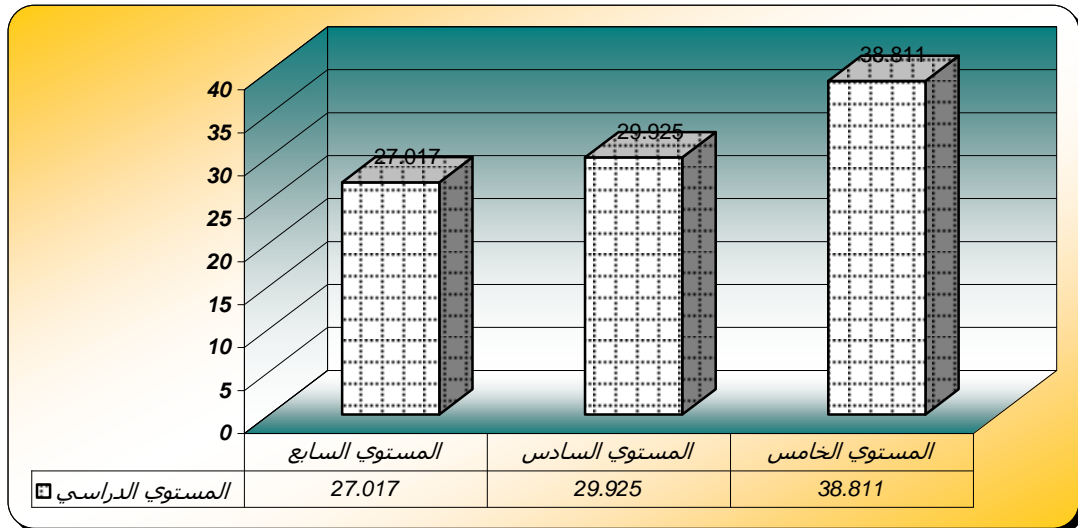
جدول (13) تحليل التباين لدرجات أفراد العينة في تشكيل النماذج تبعا لمتغير المستوي الدراسي

المستوي الدراسي	مجموع المربعات	متوسط المربعات	درجات الحرية	قيمة (ف)	الدلالة
بين المجموعات	2525.526	1262.763	2	36.667	0.01 دال
داخل المجموعات	3065.004	34.438	89		
المجموع	5590.530		91		

يتضح من جدول (13) إن قيمة (ف) كانت (36.667) وهي قيمة دالة إحصائيا عند مستوى (0.01)، مما يدل على وجود فروق بين درجات أفراد العينة في تشكيل النماذج تبعا لمتغير المستوي الدراسي، ولمعرفة اتجاه الدلالة تم تطبيق اختبار شيفيه للمقارنات المتعددة والجدول التالي يوضح ذلك:

جدول (14) اختبار شيفيه للمقارنات المتعددة

المستوي الدراسي	المستوي الخامس	المستوي السادس	المستوي السابع
	م = 38.811	م = 29.925	م = 27.017
المستوي الخامس	-		
المستوي السادس	**8.886	-	
المستوي السابع	**11.794	*2.908	-



شكل (6) فروق درجات أفراد العينة في تشكيل النماذج تبعا لمتغير المستوي الدراسي

يتضح من جدول (14) وشكل (6) وجود فروق في تشكيل النماذج بين أفراد العينة بالمستوي الخامس وكلا من أفراد العينة بالمستوي "السادس ، السابع" لصالح أفراد العينة بالمستوي الخامس عند مستوى دلالة (0.01) ، بينما توجد فروق بين أفراد العينة بالمستوي السادس وأفراد العينة بالمستوي السابع لصالح أفراد العينة بالمستوي

السادس عند مستوى دلالة (0.05) ، حيث بلغ متوسط درجة أفراد العينة بالمستوي الخامس (38.811) ، يليهم أفراد العينة بالمستوي السادس بمتوسط (29.925) ، وأخيراً أفراد العينة بالمستوي السابع بمتوسط (27.017) ، فيأتي في المرتبة الأولى أفراد العينة بالمستوي الخامس حيث كانت صعوبات تشكيل النماذج لديهم أكبر ، ثم أفراد العينة بالمستوي السادس في المرتبة الثانية ، ثم أفراد العينة بالمستوي السابع في المرتبة الثالثة ، وتؤكد هذه النتيجة دراسة "عبود ، دعاء محمد ، 2008م" ، ودراسة "عبد السلام ، إيمان ، محمد ، رباب حسن ، 2007م" حيث أكدت على أهمية شرح وتوضيح التقانات المستخدمة في أسلوب التشكيل على المانيكان بطرق مبسطة لرفع مستوى مهارات الطلاب في التشكيل على المانيكان .

الفرض الثالث:

توجد علاقة ارتباطية بين محاور استبيان الصعوبات المهارية ومتغيرات الدراسة وللتحقق من صحة هذا الفرض تم عمل مصفوفة ارتباط بين محاور استبيان الصعوبات المهارية ومتغيرات الدراسة والجدول التالي يوضح قيم معاملات الارتباط:

جدول (15) مصفوفة الارتباط بين محاور استبيان الصعوبات المهارية ومتغيرات الدراسة

الصعوبات المهارية ككل	تشكيل النماذج	تجهيز وإعداد المانيكان	
**0.741 -	*0.601 -	**862 -	العمر
**0.848 -	**0.813 -	**0.924 -	المستوي الدراسي

* دال عند 0.05

** دال عند 0.01

يتضح من الجدول (15) وجود علاقة ارتباط عكسي بين محاور استبيان الصعوبات المهارية ومتغيرات الدراسة عند مستوى دلالة 0.01 ، 0.05 ، فكلما زاد العمر قلّت صعوبات تجهيز وإعداد المانيكان وقلّت صعوبات تشكيل النماذج، كذلك كلما ارتفع المستوى الدراسي قلّت صعوبات تجهيز وإعداد المانيكان وقلّت صعوبات تشكيل لا النماذج.

الفرض الرابع:

تختلف آراء الطالبات في الصعوبات المهارية لمقرر أسس التشكيل على المانيكان وللتحقق من هذا الفرض تم حساب التكرارات والنسب المئوية لآراء الطالبات في الصعوبات المهارية لمقرر أسس التشكيل على المانيكان والجدول التالي يوضح ذلك:

جدول (16) يوضح التكرارات والنسب المئوية لآراء الطالبات في الصعوبات

المهارية لمقرر أسس التشكيل على المانيكان "تجهيز وإعداد المانيكان"

م-	العبارات	نعم		تقريباً		لا	
		العدد	النسبة %	العدد	النسبة %	العدد	النسبة %
تجهيز وإعداد المانيكان							
1-	هل طابق المانيكان قياسات وشكل الجسم بعد عملية حشو المانيكان	31	33.70%	44	47.83%	17	18.48%
2-	هل تثبيت الشريط اللاصق كان مجدداً عند تثبيته للقطن	24	26.09%	32	34.78%	36	39.13%
3-	هل اثر تثبيت الشريط اللاصق على القياس	35	38.04%	36	39.13%	21	22.83%
		متوسطة الصعوبة		منخفضة الصعوبة		سهلة	
		العدد	النسبة %	العدد	النسبة %	العدد	النسبة %

4-	الخطوط الطولية: حددى مقدار الصعوبة التى واجهتك خلال إعداد وتثبيت الخطوط الطولية	17	18.48%	21	22.83%	23	25.00%	31	33.70%
5-	الخطوط العرضية: حددى مقدار الصعوبة التى واجهتك خلال إعداد تثبيت الخطوط العرضية	22	23.91%	32	34.78%	19	20.65%	19	20.65%

1- بالنسبة للعبارة (1) هل طابق المانيكان قياسات وشكل الجسم بعد عملية حشو المانيكان: يتضح من الجدول أن 31 من أفراد عينة البحث كانت إجابتهم "نعم" بنسبة 33.70%، بينما 44 من أفراد عينة البحث كانت إجابتهم "تقريباً" بنسبة 47.83%، و17 من أفراد عينة البحث كانت إجابتهم "لا" بنسبة 18.48%.

2- بالنسبة للعبارة (2) هل تثبيت الشريط اللاصق كان مجدياً عند تثبيته للقطن: يتضح من الجدول أن 24 من أفراد عينة البحث كانت إجابتهم "نعم" بنسبة 26.09%، بينما 32 من أفراد عينة البحث كانت إجابتهم "تقريباً" بنسبة 34.78%، و36 من أفراد عينة البحث كانت إجابتهم "لا" بنسبة 39.13%.

3- بالنسبة للعبارة (3) هل اثر تثبيت الشريط اللاصق على القياس: يتضح من الجدول أن 35 من أفراد عينة البحث كانت إجابتهم "نعم" بنسبة 38.04%، بينما 36 من أفراد عينة البحث كانت إجابتهم "تقريباً" بنسبة 39.13%، و21 من أفراد عينة البحث كانت إجابتهم "لا" بنسبة 22.83%.

4- بالنسبة للعبارة (4) الخطوط الطولية: حددى مقدار الصعوبة التى واجهتك خلال إعداد وتثبيت الخطوط الطولية:

يتضح من الجدول أن 17 من أفراد عينة البحث يرون أنها عالية الصعوبة بنسبة 18.48%، بينما 21 من أفراد عينة البحث يرون أنها متوسطة الصعوبة بنسبة 22.83%، و23 من أفراد عينة البحث يرون أنها منخفضة الصعوبة بنسبة 25.00%، وأخيراً 31 من أفراد عينة البحث يرون أنها سهلة بنسبة 33.70%.

5- بالنسبة للعبارة (5) الخطوط العرضية: حددى مقدار الصعوبة التى واجهتك خلال إعداد تثبيت الخطوط العرضية:

يتضح من الجدول أن 22 من أفراد عينة البحث يرون أنها عالية الصعوبة بنسبة 23.91%، بينما 32 من أفراد عينة البحث يرون أنها متوسطة الصعوبة بنسبة 34.78%، و19 من أفراد عينة البحث يرون أنها منخفضة الصعوبة بنسبة 20.65%، وأخيراً 19 من أفراد عينة البحث يرون أنها سهلة بنسبة 20.65%.

جدول (17) يوضح التكرارات والنسب المئوية لأراء الطالبات في الصعوبات المهارية لمقرر أسس التشكيل على المانيكان "تشكيل النماذج"

م-	العبارات	عالية الصعوبة		متوسطة الصعوبة		منخفضة الصعوبة		سهلة	
		العدد	النسبة %	العدد	النسبة %	العدد	النسبة %	العدد	النسبة %
تشكيل النماذج									
1-	مقدار صعوبة تشكيل نموذج بنسبة الكتف	18	19.57%	17	18.48%	25	27.17%	32	34.78%
2-	مقدار صعوبة تشكيل نموذج بنسبة الوسط	15	16.30%	20	21.74%	19	20.65%	38	41.30%
3-	مقدار صعوبة تشكيل نموذج بنسبة الجنب	16	17.39%	17	18.48%	26	28.26%	33	35.87%
4-	مقدار صعوبة تشكيل نموذج الجونلة المستقيمة	14	15.22%	15	16.30%	18	19.57%	45	48.91%

5-	مقدار صعوبة تشكيل نموذج الجونلة الجوديهات	25	%27.17	27	%29.35	21	%22.83	19	%20.65
6-	مقدار صعوبة تشكيل نموذج الجونلة القصات	29	%31.52	25	%27.17	24	%26.09	14	%15.22
7-	مقدار صعوبة تشكيل نموذج الدرايه الحر	21	%22.83	20	%21.74	17	%18.48	34	%36.96
8-	مقدار صعوبة تشكيل نموذج الدرايه المنتظم	40	%43.48	34	%36.96	8	%8.70	10	%10.87
9-	مقدار صعوبة تشكيل نموذج الدرايه الشعاعي	35	%38.04	29	%31.52	16	%17.39	12	%13.04
10-	مقدار صعوبة تشكيل نموذج الكسرات الطولية والعرضية	21	%22.83	27	%29.35	15	%16.30	29	%31.52
11-	مقدار صعوبة تشكيل نموذج العقدة	42	%45.65	25	%27.17	12	%13.04	13	%14.13
		نعم		نوعا ما		لا			
		العدد	النسبة %	العدد	النسبة %	العدد	النسبة %	العدد	النسبة %
12-	هل سهلت استخدام الفيديوهات التعليمية أثناء المحاضرة بعض الصعوبات التي تواجهك أثناء عملية التشكيل	25	%27.17	37	%40.22	30	%32.61		

1- بالنسبة للعبارة (1) مقدار صعوبة تشكيل نموذج بنسبة الكتف:

يتضح من الجدول أن 18 من أفراد عينة البحث يرون أنها عالية الصعوبة بنسبة 19.57%، بينما 17 من أفراد عينة البحث يرون أنها متوسطة الصعوبة بنسبة 18.48%، و 25 من أفراد عينة البحث يرون أنها منخفضة الصعوبة بنسبة 27.17%، وأخيرا 32 من أفراد عينة البحث يرون أنها سهلة بنسبة 34.78%.

2- بالنسبة للعبارة (2) مقدار صعوبة تشكيل نموذج بنسبة الوسط:

يتضح من الجدول أن 15 من أفراد عينة البحث يرون أنها عالية الصعوبة بنسبة 16.30%، بينما 20 من أفراد عينة البحث يرون أنها متوسطة الصعوبة بنسبة 21.74%، و 19 من أفراد عينة البحث يرون أنها منخفضة الصعوبة بنسبة 20.65%، وأخيرا 38 من أفراد عينة البحث يرون أنها سهلة بنسبة 41.30%.

3- بالنسبة للعبارة (3) مقدار صعوبة تشكيل نموذج بنسبة الجنب:

يتضح من الجدول أن 16 من أفراد عينة البحث يرون أنها عالية الصعوبة بنسبة 17.39%، بينما 17 من أفراد عينة البحث يرون أنها متوسطة الصعوبة بنسبة 18.48%، و 26 من أفراد عينة البحث يرون أنها منخفضة الصعوبة بنسبة 28.26%، وأخيرا 33 من أفراد عينة البحث يرون أنها سهلة بنسبة 35.87%.

4- بالنسبة للعبارة (4) مقدار صعوبة تشكيل نموذج الجونلة المستقيمة:

يتضح من الجدول أن 14 من أفراد عينة البحث يرون أنها عالية الصعوبة بنسبة 15.22%، بينما 15 من أفراد عينة البحث يرون أنها متوسطة الصعوبة بنسبة 16.30%، و 18 من أفراد عينة البحث يرون أنها منخفضة الصعوبة بنسبة 19.57%، وأخيرا 45 من أفراد عينة البحث يرون أنها سهلة بنسبة 48.91%.

5- بالنسبة للعبارة (5) مقدار صعوبة تشكيل نموذج الجونلة الجوديهات:

يتضح من الجدول أن 25 من أفراد عينة البحث يرون أنها عالية الصعوبة بنسبة 27.17%، بينما 27 من أفراد عينة البحث يرون أنها متوسطة الصعوبة بنسبة 29.35%، و 21 من أفراد عينة البحث يرون أنها منخفضة الصعوبة بنسبة 22.83%، وأخيرا 19 من أفراد عينة البحث يرون أنها سهلة بنسبة 20.65%.

6- بالنسبة للعبارة (6) مقدار صعوبة تشكيل نموذج الجونلة القصات:

يتضح من الجدول أن 29 من أفراد عينة البحث يرون أنها عالية الصعوبة بنسبة 31.52%، بينما 25 من أفراد عينة البحث يرون أنها متوسطة الصعوبة بنسبة 27.17%، و 24 من أفراد عينة البحث يرون أنها منخفضة الصعوبة بنسبة 26.09%، وأخيرا 14 من أفراد عينة البحث يرون أنها سهلة بنسبة 15.22%.

- 7- بالنسبة للعبارة (7) مقدار صعوبة تشكيل نموذج الدرايبه الحر: يتضح من الجدول أن 21 من أفراد عينة البحث يرون أنها عالية الصعوبة بنسبة 22.83%، بينما 20 من أفراد عينة البحث يرون أنها متوسطة الصعوبة بنسبة 21.74%، و 17 من أفراد عينة البحث يرون أنها منخفضة الصعوبة بنسبة 18.48%، وأخيرا 34 من أفراد عينة البحث يرون أنها سهلة بنسبة 36.96%.
- 8- بالنسبة للعبارة (8) مقدار صعوبة تشكيل نموذج الدرايبه المنتظم: يتضح من الجدول أن 40 من أفراد عينة البحث يرون أنها عالية الصعوبة بنسبة 43.48%، بينما 34 من أفراد عينة البحث يرون أنها متوسطة الصعوبة بنسبة 36.96%، و 8 من أفراد عينة البحث يرون أنها منخفضة الصعوبة بنسبة 8.70%، وأخيرا 10 من أفراد عينة البحث يرون أنها سهلة بنسبة 10.87%.
- 9- بالنسبة للعبارة (9) مقدار صعوبة تشكيل نموذج الدرايبه الشعاعي: يتضح من الجدول أن 35 من أفراد عينة البحث يرون أنها عالية الصعوبة بنسبة 38.04%، بينما 29 من أفراد عينة البحث يرون أنها متوسطة الصعوبة بنسبة 31.52%، و 16 من أفراد عينة البحث يرون أنها منخفضة الصعوبة بنسبة 17.39%، وأخيرا 12 من أفراد عينة البحث يرون أنها سهلة بنسبة 13.04%.
- 10- بالنسبة للعبارة (10) مقدار صعوبة تشكيل نموذج الكسرات الطولية والعرضية: يتضح من الجدول أن 21 من أفراد عينة البحث يرون أنها عالية الصعوبة بنسبة 22.83%، بينما 27 من أفراد عينة البحث يرون أنها متوسطة الصعوبة بنسبة 29.35%، و 15 من أفراد عينة البحث يرون أنها منخفضة الصعوبة بنسبة 16.30%، وأخيرا 29 من أفراد عينة البحث يرون أنها سهلة بنسبة 31.52%.
- 11- بالنسبة للعبارة (11) مقدار صعوبة تشكيل نموذج العقدة: يتضح من الجدول أن 42 من أفراد عينة البحث يرون أنها عالية الصعوبة بنسبة 45.65%، بينما 25 من أفراد عينة البحث يرون أنها متوسطة الصعوبة بنسبة 27.17%، و 12 من أفراد عينة البحث يرون أنها منخفضة الصعوبة بنسبة 13.04%، وأخيرا 13 من أفراد عينة البحث يرون أنها سهلة بنسبة 14.13%.
- 12- بالنسبة للعبارة (12) هل سهلت استخدام الفيديوهات التعليمية أثناء المحاضرة بعض الصعوبات التي تواجهك أثناء عملية التشكيل: يتضح من الجدول أن 25 من أفراد عينة البحث كانت إجاباتهم "نعم" بنسبة 27.17%، بينما 37 من أفراد عينة البحث كانت إجاباتهم "نوعا ما" بنسبة 40.22%، و 30 من أفراد عينة البحث كانت إجاباتهم "لا" بنسبة 32.61%.

التوصيات:

- 1- ضرورة عقد دورات وتنظيم مؤتمرات دولية والإطلاع على الجديد في التشكيل على المانيكان لإكساب الخبرات المهنية والعلمية والفنية.
- 2- عمل دراسات متبادلة بين الكلية وبعض الكليات الأجنبية وبعض بيوت الأزياء العالمية لإثراء العملية التعليمية والوقوف على التطورات في مجال التشكيل على المانيكان.
- 3- الانفتاح على العالم للإطلاع على الأساليب الحديثة في التعليم لمواجهة صعوبات التعلم المعرفية والمهارية.

المراجع

- 1- أبو زيد، وفيه محمد وجيه عبد الحليم (2009م): فاعلية استخدام الوسائط الفائقة في تعلم الصم والبكم التشكيل على المانيكان رسالة دكتوراه، جامعة حلوان.
- 2- إيمان عبد القادر، حنان الزفتاوي، نجوى مؤمن، منى صدق: التشكيل على المانيكان، الفكر العربي: 2001م.
- 3- الثبيتي، نجلاء (2009م): دراسة قابلية تشكيل الأقمشة على المانيكان لتصميم ملابس المرأة، جامعة، رسالة الدكتوراه، أم القرى.
- 4- الرفاعي، أحمد حسين (2007م): مناهج البحث العلمي، دار وائل للنشر، الطبعة الخامسة.

- 5- الزفتاوي، حنان نبيه (2002م): دراسة مقارنة بين مهارات التشكيل كل من الأقمشة المنسوجة والتريكو على المانيكان، مؤتمر الاقتصاد المنزلي.
- 6- السيد، سوزان أحمد حجازي (2005م): دراسة فنية تطبيقية لأسس وتقنيات تشكيل وتصميم الخامات الجلدية على المانيكان" رسالة ماجستير غير منشورة، كلية الاقتصاد المنزلي، جامعة الأزهر.
- 7- العمر، منى عمر على (2013م): برنامج تعليمي ذاتي لتشكيل الكسرات والشرايط على المانيكان رسالة ماجستير، كلية الفنون والتصميم الداخلي، جامعة أم القرى.
- 8- ثابت، كرامة حسن الشيخ (2016م): دراسة مقارنة لأساليب تصميم الأزياء في ضوء أداء وأراء الطلاب المتخصصين في الملابس والنسيج، مجلة علوم وفنون، العدد الثاني والعشرون.
- 9- حسن، إبراهيم (2008م): تكنولوجيا التعليم والتدريب، القاهرة.
- 10- حسين، حسن زيتون (2005م): تصميم التدريس رؤية منظومية "سلسلة أصول التدريس"، الكتاب الثاني، المجلد "1"، عالم الكتب، القاهرة.
- 11- روزي، ثريا نظام الدين إسماعيل (2006م): فاعلية استخدام أسلوب المعمل المفتوح في تدريس التشكيل على الجسم الصناعي (المانيكان) لدى طالبات تخصص الملابس والنسيج بقسم الاقتصاد المنزلي بجامعة الملك عبد العزيز رسالة ماجستير، جامعة الملك عبد العزيز، جدة.
- 12- شكري، نجوى (2001م): التشكيل على المانيكان "تطوره، عناصره، أسسه، أساليبه تقنياته المعاصرة"، دار الفكر العربي، القاهرة، الطبعة الأولى.
- 13- شكري، نجوى مؤمن، الزفتاوي، حنان نبيه، عبود، دعاء محمد (2003م): التقنيات الحديثة في إعداد المانيكان للتشكيل، القاهرة، عالم الكتب.
- 14- شكري، نجوى محمد مؤمن (1996م): برنامج مقترح لمادة التشكيل على المانيكان لطلاب الفرقة الرابعة شعبة الملابس والنسيج، بحث منشور، مجلة علوم وفنون، جامعة حلوان.
- 15- شكري، نجوى (2006م): التشكيل على المانيكان، دار الفكر العربي، القاهرة.
- 16- شنب، منى، حسين، إسلام، هاشم، أشرف، الحجري، ابتسام (2010م): فاعلية برنامج للتعليم الإلكتروني لتطوير مهارات التشكيل على المانيكان للطلاب تخصص المنسوجات بجامعة المنوفية، المؤتمر الدولي الثالث للتعليم الإلكتروني، مركز زين للتعليم الإلكتروني، جامعة البحرين، مملكة البحرين.
- 17- عبد الغفار، سها احمد (2005م): تقنيات أسلوب التشكيل على المانيكان، دار الفكر العربي، الطبعة الأولى.
- 18- عبد الغفار، سها احمد (2003م): دراسة مقارنة لبعض تقانات أسلوب التشكيل على المانيكان والإفادة منها لتدريس مادة التشكيل على المانيكان لطلاب شعبة الملابس والنسيج، رسالة دكتوراه، جامعة حلوان.
- 19- عبد الغفار، سها احمد (1999م): دراسة فنية تطبيقية لأسس وتقنيات أسلوب التشكيل على المانيكان، رسالة ماجستير، جامعة حلوان.
- 20- عبد الغفار، سها احمد (2010م): قياس فاعلية برنامج فيديو تفاعلي لتعلم أحد تقانات أسلوب المانيكان، بحث منشور بمجلة علوم وفنون، دراسات وبحوث، جامعة حلوان.
- 21- عبد القادر، إيمان عبد السلام، الزفتاوي، حنان، شكري، نجوى، صدقي، منى (2003م) التشكيل على المانيكان بين الأصالة والحداثة عالم الكتب، القاهرة، الطبعة الأولى.
- 22- عبود، دعاء محمد (2008م): فاعلية برنامج للتعليم الذاتي الفيديو التفاعلي لتعليم بعض مهارات التشكيل على المانيكان، رسالة دكتوراه، جامعة حلوان.
- 23- عبيدات، ذوقان، أبو سميد سهيلة (2004م): استراتيجيات التدريس في القرن الحادي والعشرين دليل المعلم والمشرّف التربوي، الرياض، مركز دبيونو لتعليم التفكير.
- 24- عطية، محسن (2011): اتجاهات في الفن الحديث والمعاصر، عالم الكتب، القاهرة.
- 25- علي، سمر محمد علي (2015م): الأمكانات التشكيلية للخامة كمصدر للتصميم على المانيكان" دراسة تحليلية تطبيقية، بحث منشور بمجلة علوم وفنون، المجلد السابع عشر، العدد الأول، يناير.
- 26- محمد، عمرو جمال الدين محمد حسن حسونة (2003م): الأزياء التقليدية المغربية كمصدر للتصميم والتشكيل على المانيكان، رسالة دكتوراه غير منشورة، كلية الاقتصاد المنزلي، جامعة حلوان.